



المجلة السنوية  
دائرة الرعاية الصحية الأولية

2015

الجمهورية اللبنانية  
وزارة الصحة العامة





إعداد: دارين هاشم وفريق عمل الرعاياة الصحية الأولة

مراجعة: د. رندا حمادة، رئيسة دائرة الرعاياة الصحية الأولة والبرنامج الوطني للتحصين

جزيل الشكر والتقدير . . .

يارا حمادة على الفكرة والمساهمة القيمة في المجلة

د. وسام خير على مساعدته القيمة في التصميم

جمعية Beyond للمساهمة في طباعة المجلة



## الفهرس

5	المقدمة
6	تعريف الرعاية الصحية الأولية، خدماتها، وتوزيعها الجغرافي
8	شركاؤنا
9	الرعاية الصحية الأولية في الإعلام
11	البرنامج الوطني للتحصين
13	برنامج إعتقاد الرعاية الصحية الأولية بالتعاون مع المؤسسة الكندية الدولية للإعتقاد
14	مشروع إعادة تأهيل الرعاية الصحية الأولية نحو تغطية صحية شاملة بالتعاون مع البنك الدولي (قيد الإطلاق: 28 ك 2016)
15	برنامج دمج خدمات الأمراض غير الإنتقالية ضمن الرعاية الصحية الأولية
16	برنامج نحو نظام اجتماعي صحي محلي متكامل بالتعاون مع برنامج الأمم المتحدة للتنمية (UNDP)
17	نشاطات الصحة الإنجابية
18	دمج متابعة نمو الأطفال، تشخيص وعلاج سوء التغذية الحاد ضمن خدمات الرعاية الأولية
19	نشاطات متفرقة للرعاية الصحية
20	الزيارات الميدانية
21	الإهتمام بشؤون النازحين السوريين بالتعاون مع شركائنا في الميدان - جمعية بيوند
22	تعرفوا على فريقنا



## المقدمة

تصدر دائرة الرعاية الصحية الأولية، وللمرة الأولى، مجلة سنوية حول النشاطات التي تقوم بها في مختلف المناطق اللبنانية من خلال الشبكة الوطنية للرعاية الصحية الأولية.

تسلط هذه المجلة الضوء على مشاريع وبرامج الدائرة وعلى أنشطة التدريب والتوعية التي تنفذها بالتعاون مع شركاء محليين ودوليين، إضافة إلى المتابعة الميدانية التي يقوم بها فريق من المنسقين الميدانيين لتقييم وتقييم العمل المنفذ في مراكز الشبكة الوطنية للرعاية الصحية الأولية بشكل يتلاءم مع المواصفات المطلوبة وشروط برنامج الاعتماد الذي تنفذه الوزارة.

ان هذه المجلة هي ثمرة جهود فريق عمل متفانٍ يتمتع بروحية العمل الفريقي ويحظى بدعمٍ مشكور من كافة الوحدات والبرامج التي يعمل معها داخل الوزارة، كذلك من الشركاء من مؤسسات القطاع الصحي الأهلي والمنظمات الدولية.

ان العمل المنجز يندرج ضمن خطط تنفيذ الإستراتيجية الوطنية للرعاية الصحية الأولية وبدعمٍ من سعادة المدير العام ومعالي وزير الصحة العامة.





## تعريف الرعاية الصحية الأولية، خدماتها، وتوزيعها الجغرافي

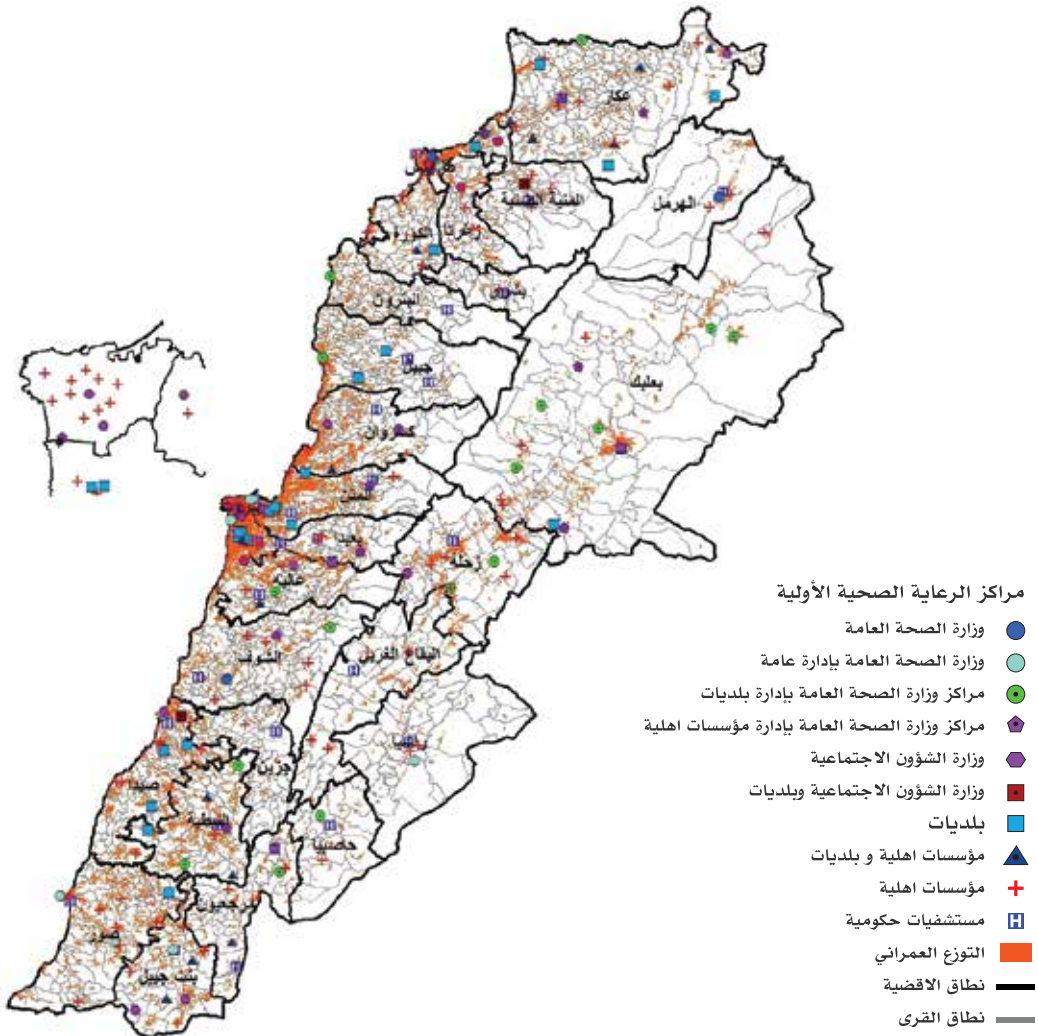
### • ما هي الرعاية الصحية الأولية؟

الرعاية الصحية الأولية هي الرعاية الصحية الأساسية المتاحة على نحوٍ شامل للأفراد والأسر في المجتمع المحلي بوسائل يمكنهم قبولها وبمشاركتهم الكاملة وبتكاليف يمكنهم تحملها . وتلك الرعاية تمثل نواة النظام الصحي وتستند الى مبادئ العدالة والإنصاف والإستعمال الرشيد للموارد .

### • خدمات الرعاية الصحية الأولية:

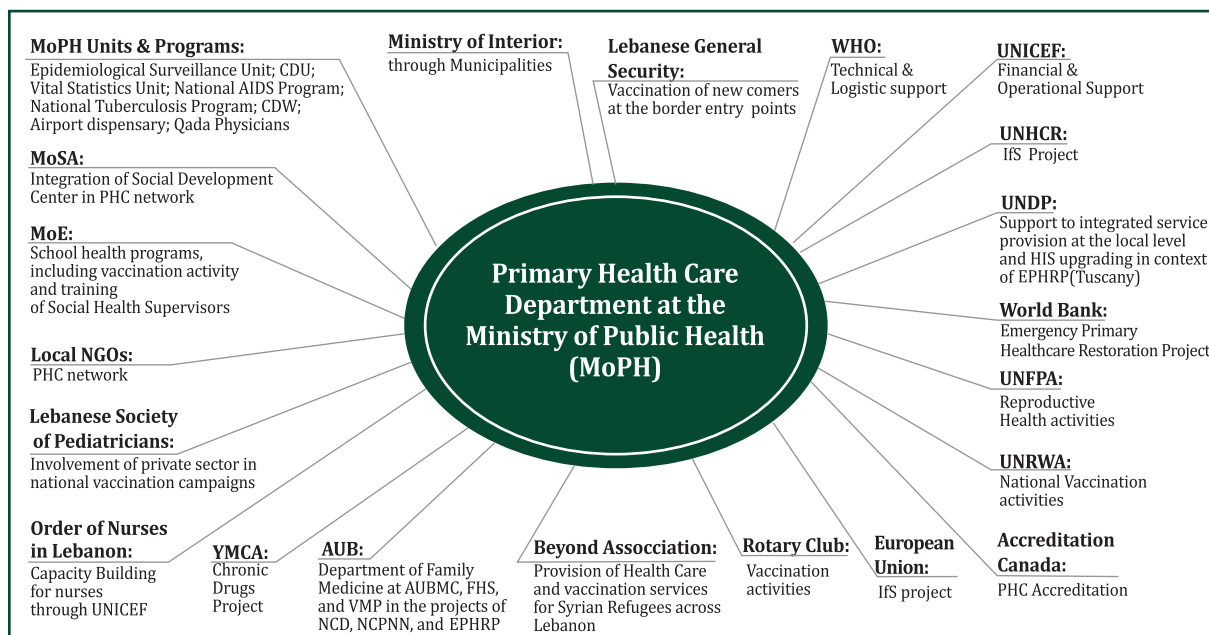


## التوزع الجغرافي لشبكة مراكز الرعاية الصحية الأولية





## شركاؤنا



MoSA: Ministry of Social Affairs; CDW: Central Distribution Warehouse; CDU: Communicable Disease Unit; MoE: Ministry of Education ; UNHCR: United Nations High Commissioner for Refugees; WHO: World Health Organization; UNICEF: United Nations Children’s Fund; UNRWA: United Nations Relief and Works Agency; UNFPA: United Nations Population Fund; UNDP: United Nations Development Programme; FHS: Faculty of Health Sciences; VMP: Vascular Medicine Program; HIS: Health Information System; NCD: Non-Communicable Disease; NCPNN: National Collaboration Perinatal and Neonatal Network; EPHRP: Emergency Primary Healthcare Restoration Project; IFS: Information for Stability; PHC: Primary Health Care; YMCA: Young Men’s Christian Association; AUB: American University of Beirut; AUBMC: American Univeristy of Beirut Medical Center .



## الرعاية الصحية الأولية في الإعلام

لبنان ضمن المراتب العليا في مؤشرات الرعاية الصحية عالمياً



### الرعاية الصحية في لبنان أفضل منها في الولايات المتحدة

اقتصاد



13 آذار 2015

في دراسة لوحدة المعلومات الاقتصادية (EIU) عن نتائج الرعاية الصحية Healthcare Outcome والانفاق على الرعاية الصحية في 166 بلداً، حقق لبنان نتائج رعاية صحية مرتفعة نسبياً وبكلفة منخفضة. وتعرّف نتائج الرعاية الصحية على مستوى سكاني بتأثير خدمات الرعاية الصحية على الحالة الصحية للسكان في بلد ما.

وجاء لبنان في المرتبة 135 بين 166 دولة، في مؤشر نتائج الرعاية الصحية للـ EIU Healthcare Outcome Index. ما يعني انه حصل على نتيجة الرعاية الصحية الـ 32 الأفضل عالمياً. وحصل أيضاً على نتيجة رعاية صحية هي الثالثة الأفضل بين 22 بلداً في منطقة الشرق الأوسط وشمال أفريقيا، والثانية الأفضل بين 43 دولة ذات الدخل المتوسط الى المرتفع المدرجة في المسح. ويستند المؤشر الى اربعة عوامل هي عدد سنوات العمر المتوقعة حيال العجز في الحياة - Disability Adjusted Life Years، ومتوسط العمر المتوقع للصحة Health - Adjusted Life Expectancy، ونسبة الوفيات للبالغين Adult Mortality ومتوسط العمر المتوقع في سن الـ 60. وتراوح نتيجة كل بلد على المؤشر من صفر الى 100، اذ تشير النتيجة الأعلى الى اداء افضل.

وفي نتائج الدراسة التي وردت في النشرة الاسبوعية لمجموعة بنك بيبيلوس Lebanon this week، حصل لبنان عالمياً على نتيجة رعاية صحية افضل من الولايات المتحدة، والكويت، والجمهورية التشيكية، ونتيجة أسوأ من سلوفينيا، وقطر والدانمارك.

في موازاة ذلك، قدرت EIU نسبة الإنفاق على الرعاية الصحية للفرد الواحد في لبنان بـ 684 دولاراً سنوياً، وهو النسبة العاشرة الأدنى بين مجموعة البلدان المنتمية للدرجة الثانية نتيجة الرعاية الصحية. وعلاوة على ذلك، اشارت الوكالة الى ان كلفة زيادة نتيجة لبنان بنقطة واحدة على مؤشر الرعاية الصحية تتطلب ارتفاعاً مقداره 8 دولارات في الإنفاق على الرعاية الصحية للفرد الواحد، اي الكلفة التاسعة الأقل بين مجموعة الدول المنتمية للدرجة الثانية. في المقارنة، بلغ المعدل العالمي لزيادة نتيجة بلد ما على المؤشر 13,3 دولاراً، في حين بلغ معدل مجموعة الدول المنتمية للطبقة الثانية 17 دولاراً.

## الرعاية الصحية الأولية في الإعلام حول لبنان



بيروت



النبطية/ صور



طرابلس/ عكار



البقاع/ زحلة



## البرنامج الوطني للتحصين

### أهداف البرنامج:

1. رفع مستوى التحصين الروتيني باللقاحات الأساسية إلى ما فوق 95% على صعيد القضاء
2. الحفاظ على لبنان خالٍ من شلل الأطفال مع استمرار نزوح اللاجئين الى لبنان وتمهيداً لإستئصال المرض من المنطقة والعالم
3. القضاء على الحصبة والحصبة الألمانية بنهاية العام 2018

### شركاؤنا:

تتعاون وزارة الصحة العامة مع منظمتي اليونيسف والصحة العالمية، إضافة الى دعم من الإتحاد الأوروبي والمفوضية السامية لشؤون اللاجئين (UNHCR)، خاصةً في ظل أزمة النزوح. بالإضافة الى التعاون مع القطاع الصحي الأهلي، الجمعية اللبنانية للأطفال، وجمعية بيوند (Beyond).

### إنجازات العام 2015 :

#### • أنشطة تعقب الأطفال النازحين الى لبنان في العام 2015 من خلال:

نقاط العبور الحدودية  
بالتعاون مع الأمن اللبناني  
شلل الأطفال الفموي: 59820  
حصبة: 37599

مراكز تسجيل  
النازحين بالتعاون مع  
UNICEF و UNHCR و Beyond  
شلل الأطفال الفموي: 118833  
حصبة: 164955

#### • حملات تعقب وطنية للمتسربين

نيسان 2015:  
تم تلقيح 421691 طفل  
بلقاح شلل الأطفال الفموي  
واكمال كافة اللقاحات  
الروتينية

أذار 2015:  
تم تلقيح 384888 طفل  
بلقاح شلل الأطفال الفموي  
واكمال كافة اللقاحات  
الروتينية

- تعزيز التلقيح الروتيني: من خلال المدارس ودور الحضانه ومراكز الرعاية الصحية الأولية
- التعاون مع القطاع الخاص: خلال حملات التلقيح ومن خلال توفير لقاحات شلل الأطفال الفموي (OPV) ولقاح الحصبة وأبو كعب والحصبة الألمانية (MMR) الى العيادات الخاصة
- تحصين في السجون: بالتعاون مع جمعية بيوند لـ 3951 سجين، منهم أحداث وبالغين وأطفال لأمهات سجينات
- تحصين فرق توظيف النفايات: بالتعاون مع جمعية بيوند لتحصين 310 متطوعين بالغين من جمعيات أهلية تقوم بتوزيع النفايات بالتعاون مع البلديات وفرح العطاء





• أنشطة تدريبية:



محاضرات صحية لطلاب في مدارس خاصة رسمية  
في تنويرين وجبيل وعكار وشحيم  
إحتفالاً بالأسبوع العالمي للتحصين



تدريب 970 عامل صحي على "الإدارة الفعالة للقاح"  
في كافة المناطق اللبنانية بالتعاون  
مع UNICEF و Beyond

• لمحة عن نشاطات التلقيح في مراكز الرعاية الصحية الأولية:



متابعة الأطفال في دور الأيتام



إحتفال للأطفال الذين أكملوا لقاحاتهم الأساسية  
مركز الإيمان الصحي للرعاية الصحية الأولية



متابعة تحصين الأطفال ومسح الوضع الغذائي  
مركز الرعاية الصحية الأولية صوفر

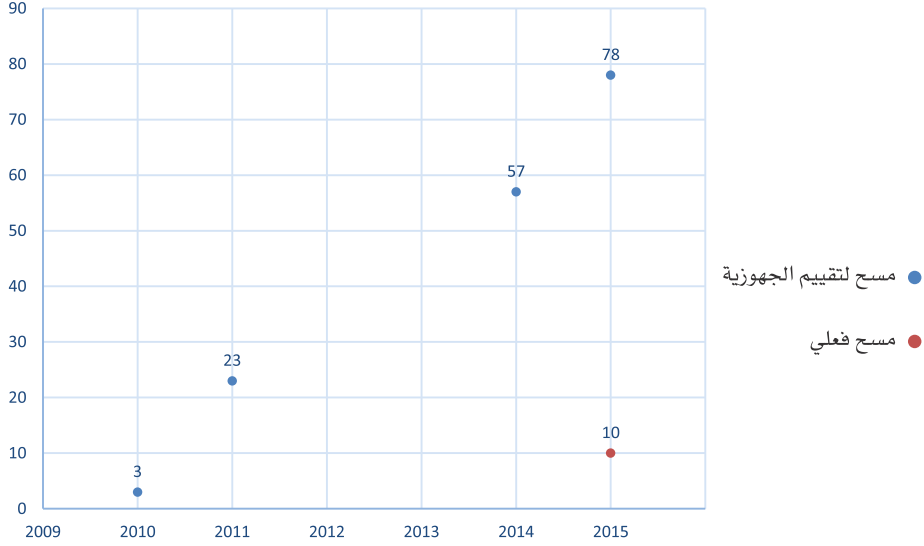


نشاط خارجي لتلقيح أطفال باللقاحات الروتينية  
مركز فرسان مالطا للرعاية الصحية الأولية، زغرتا



## برنامج إعتاماد الرعاية الصحية الأولية بالتعاون مع المؤسسة الكندية الدولية للإعتاماد

مراحل الإعتاماد (2009 - 2015)



زيارة هيئة الإعتاماد الكندية الدولية الى 78 مركز رعاية  
صحية أولية، كجزء من المرحلة الرابعة من برنامج الإعتاماد،  
والذي تضمّن عملية مسح فعلي لعشرة مراكز



ورشة عمل لمدراء ومنسقي برنامج الإعتاماد  
من مراكز الرعاية الصحية الأولية





## مشروع إعادة تأهيل الرعاية الصحية الأولية نحو تغطية صحية شاملة بالتعاون مع البنك الدولي (قيد الإطلاق؛ 28 ك<sup>2</sup> 2016)

ان تحقيق تغطية صحية شاملة لجميع المواطنين يعتبر من أهم أهداف الإستراتيجية الوطنية للصحة، كما يقضي بتأمين الرعاية الصحية الوقائية والعلاجية المضمونة الجودة لجميع المواطنين كل وفق احتياجاته. فمنذ إنشاء شبكة الرعاية الصحية الأولية في وزارة الصحة العامة وكان الهدف الدائم تحسين وتطوير الخدمات وجعلها متوفرة للجميع، إلا أن أزمة النزوح أضافت عبئاً على هذه الشبكة مما خلق حاجة لمعالجة هذه الأزمة الصحية وخاصة في المناطق الأقل نماءً. بناءً عليه، صممت وزارة الصحة مشروع "إعادة تأهيل الرعاية الصحية الأولية نحو تغطية صحية شاملة" بالإشتراك مع البنك الدولي و بتمويل من الصندوق الائتماني المتعدد الجهات وبالتعاون مع خبراء من الجامعة الأمريكية في بيروت، منظمة الصحة العالمية واليونيسف.

### أهداف المشروع

- ✓ المساهمة بتوفير الرعاية الصحية الشاملة لنحو 150,000 مواطن من ذوي الدخل المحدود، والذين تم تحديدهم من خلال برنامج خاص في وزارة الشؤون الإجتماعية
  - ✓ تعزيز قدرات شبكة مراكز الرعاية الصحية الأولية لتقديم رزمة خدمات صحية أساسية، ولتحسين نظم الإحالة بين المراكز الصحية والمستشفيات الحكومية، وتطوير مهارات العاملين فيها عبر دورات تدريبية؛ مما يجعلها تستقطب عدداً أكبر من المستفيدين المحتملين و تزيد ثقة المواطن بخدماتها
- هذا وتعتبر وزارة الصحة العامة المشروع مرحلة تجريبية بإتجاه تطبيق التغطية الصحية الشاملة

### تحضيرات المشروع لعام 2015



ورشة عمل لتأسيس  
"نظام تلقي و معالجة  
الإقتراحات و الشكاوى"



تدريب على  
"الرزم الصحية الأساسية" للمشروع



اجتماع تحضيري تشاوري للمشروع  
بحضور مدير عام وزارة الصحة العامة



## برنامج دمج خدمات الأمراض غير الإنتقالية ضمن الرعاية الصحية الأولية

### • هدف البرنامج:

يهدف البرنامج منذ انطلاقه عام 2012 ، الى الكشف المبكر عن الأمراض غير الإنتقالية وتشخيصها خاصةً السكري، ارتفاع ضغط الدم، ارتفاع الدهون، والكوليسترول، بالإضافة الى تقدير الخطر الشامل للإصابة بالأمراض القلبية الوعائية من خلال معاينة كافة مستفيدي مراكز الرعاية الصحية الأولية (40 عاماً وما فوق)، وفقاً لبروتوكول منظمة الصحة العالمية للأمراض غير الإنتقالية. ويهدف البرنامج أيضاً الى نشر التوعية الصحية، ومعالجة ومتابعة هذه الأمراض في مراكز الرعاية الصحية الأولية.

### • شركاؤنا:

القطاع الصحي الأهلي ومنظمة الصحة العالمية

### • إنجازات العام 2015 :

عدد المستفيدين من مبادرة الكشف المبكر  
(حزيران 2013- تشرين الثاني 2015)

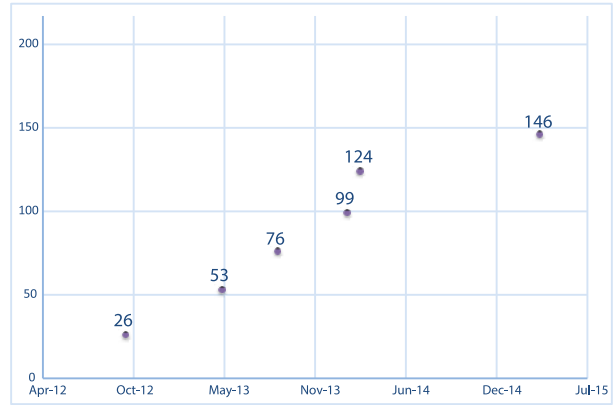
عدد المستفيدين من مبادرة الكشف المبكر  
(المرحلة الأولى): 22091

عدد المرضى الذين تم إحالتهم الى الطبيب للكشف  
وللقيام بالفحوصات اللازمة (المرحلة الثانية): 9397

عدد المرضى الذين عادوا مرة أخرى مع نتائج  
الفحوصات المخبرية (المرحلة الثالثة): 4413

زيادة عدد مراكز الرعاية الصحية الأولية المشاركة

في برنامج الأمراض غير الإنتقالية لتصبح 146 مركزاً في عام 2015





## برنامج نحو نظام اجتماعي صحي محلي متكامل بالتعاون مع برنامج الأمم المتحدة للتنمية (UNDP)



### ورشة عمل لدعم التكامل في تقديم الخدمات تلبيةً لحاجات المجتمع المحلي



افتتحت وزارات: الصحة العامة، التربية والتعليم العالي، الشؤون الاجتماعية ووزارة الداخلية والبلديات وبرنامج الأمم المتحدة أول ورشة عمل تنظمها مبادرة دعم التكامل في تقديم الخدمات الأساسية لتلبية حاجات المجتمع المحلي في فندق ومنتجع الكوارل بيتش، في حضور مديرين عامين وممثلين عن كل من الوزارات المعنية، مدير برنامج الأمم المتحدة الإنمائي في لبنان، رؤساء وأعضاء مجالس البلديات المشاركة، ممثلين ومسؤولين عن مراكز الرعاية الصحية الأولية ومراكز الشؤون الاجتماعية، قائمقامين، مسؤولين من مكتب رئيس مجلس الوزراء، ممثلين عن الدول المانحة المكسيك، وزارة التنمية الدولية البريطانية، والتعاون الإيطالي الدولي، وممثلين من البنك الدولي، اليونيسف، المفوضية السامية للأمم المتحدة لشؤون اللاجئين والـ UN-HABITAT .

17 شباط 2015



### المستقبل

### نحو نظام اجتماعي صحي محلي متكامل

تسعى مبادرة "دعم الخدمات المحلية والتعامل مع مقدمي الاحتياجات للمجتمع المحلي"، إلى وضع خطة محلية متكاملة مناطقية وإنشاء الخدمات في مجال تعزيز الخدمات الصحية والاجتماعية من أجل زيادة فرص الحصول على خدمات الرعاية الصحية الأولية وبرامج توعية صحية في المدارس الحكومية. يشكل برنامج "نحو نظام اجتماعي صحي متكامل" عنصراً أساسياً في المبادرة التي ينفذها برنامج الأمم المتحدة الإنمائي (UNDP) بالتعاون مع وزارات الصحة والتربية والتعليم العالي والشؤون الاجتماعية و"الداخلية والبلديات".

17 شباط 2015

برنامج مشترك بين أربع وزارات (وزارة الصحة العامة، وزارة التربية والتعليم العالي، وزارة الشؤون الاجتماعية، ووزارة الداخلية والبلديات) بالتعاون مع UNDP



## نشاطات الصحة الإنجابية

### مرصد وفيات الأمهات والرضع بالتعاون مع UNFPA



### خدمات مبادرة "العناية بالمرأة الحامل ومولودها" (أيلول 2014 - حزيران 2015)

توفر المبادرة بالتعاون مع منظمة الصحة العالمية وجمعية المقاصد الخيرية الإسلامية والاتحاد الأوروبي ومفوضية الأمم المتحدة السامية لشؤون اللاجئين، خدمات الرعاية الصحية الأولية ذات الجودة لأمهات وأطفال لبنانيين في مناطق بيروت والبقاع والشمال، خدمات ما قبل الولادة والولادة، الرعاية الصحية والتلقيح للأطفال لعمر السنتين، وتضع نظام إحالة بين مراكز الرعاية الصحية والمستشفيات الحكومية ضمن نطاقها الجغرافي. وتأتي هذه المبادرة بعد التجربة الرائدة بين وزارة الصحة العامة وجمعية المقاصد الخيرية الإسلامية منذ العام 2004 في مركز وادي خالد للرعاية الصحية الأولية.

إحصاءات الخدمات المقدمة منذ إطلاق المشروع (أيلول 2014 - حزيران 2015)

913  
مجموع الخدمات المقدمة

423 خدمة للولادة

379 خدمة لأمهات ما قبل الولادة

111 خدمة لرعاية الأطفال

### أنشطة تدريبية

إطلاق "النسخة المعدلة من أدلة العمل العيادي لخدمات الصحة الإنجابية" بدعم من صندوق الأمم المتحدة للسكان وبالتعاون مع الجمعية اللبنانية للأمراض النسائية والتوليد، لتحسين معرفة ومهارات مقدمي الخدمات لضمان تقديم خدمات قادرة على تلبية احتياجات النساء والرجال والشبان والشابات في لبنان



تدريب 275 طبيب وعامل صحي

## دمج متابعة نمو الأطفال، تشخيص وعلاج سوء التغذية الحاد ضمن خدمات الرعاية الأولية

### • أهداف المبادرة:

في إطار إضافة وتطوير واستدامة الخدمات الصحية المقدمة في مراكز الرعاية الصحية الأولية، بتمويل من UNICEF، تم دمج متابعة النمو عند الرضع والأطفال ما دون الخمس سنوات، بهدف رصد حالات سوء التغذية الحاد وتأمين العلاج والمتابعة لها.

### • إنجازات المبادرة:

بالتعاون مع UNICEF و IOCC تم تدريب مقدمي الخدمات، من أطباء أطفال وممرضين، في 226 مركز رعاية صحية أولية على مسح وتشخيص سوء التغذية الحاد وتدريب 60 مركز منهم على علاج و متابعة هذه الحالات.



تدريب أطباء وعاملين صحيين من 226 مركز رعاية صحية أولية

### • نظرة على النشاطات التي تقوم بها مراكز الرعاية الصحية الأولية في إطار هذه المبادرة:



نشاط خارجي مستهدفاً عدد من المدارس  
مركز حمانا الصحي للرعاية الصحية الأولية



مسح للوضع الغذائي للأطفال دون الخمس سنوات  
مركز الأبرار الطبي في راشيا



## نشاطات متفرقة في إطار الرعاية الصحية الأولية



تدريب العاملين الصحيين على معدات طبية في إطار برنامج الأمراض غير الإنتقالية



تدريب 637 عامل صحي من طبابات الأقضية (مراكز الرعاية الصحية الأولية والمستوصفات) حول أهمية اختبار السل والتعليمات الخاصة بإجرائه بالتعاون مع منظمة الصحة العالمية

### إطلاق أول حملة وطنية لدعم الرضاعة الطبيعية في لبنان

بالتعاون مع UNICEF، و WHO، و IOCC، ومنظمة الرؤية العالمية، والجمعية اللبنانية لتنمية الطفولة المبكرة ولاكتيكا، ونقابة القابلات القانونيات



### مواكبة وزارة الصحة العامة/دائرة الرعاية الصحية الأولية للعاصفة الرملية التي شهدتها لبنان

قامت وزارة الصحة العامة بإستنفار كامل لجهاز الرعاية الصحية الأولية مركزياً ومناطقياً من خلال:

- تزويد كافة المحافظات بأدوية الحساسية والكمادات الخاصة بالتعاون مع اليونيسف
- إصدار تعاميم حول أهمية إتباع الإجراءات الوقائية اللازمة
- معاينة ما يزيد عن 2660 حالة في المراكز الصحية وتحويل حوالي 120 منهم إلى المستشفيات الحكومية
- إستشفاء ما يزيد عن 1230 حالة في مختلف المستشفيات على نفقة الوزارة
- معاينة حوالي 477 نازح من خلال عيادات جواله بالتعاون مع جمعية بيوند وتوزيع الأدوية اللازمة وكمادات وتحويل عدد قليل إلى المستشفيات

### العمل التدريبي في وزارة الصحة العامة لطلاب الجامعة اللبنانية والجامعة الأميركية في بيروت

اعتمدت دائرة الرعاية الصحية الأولية استقبال تلامذة الصحة العامة والإرشاد الصحي الإجتماعي وعلم التغذية ضمن تدريبهم العملي، كل بحسب إختصاصه، للتعرف على مشاريع الدائرة ومنها: مرافقة فريق العمل بزيارات ميدانية الى مراكز الرعاية الصحية الأولية، تدقيق شروط التخزين الجيدة والإدارة الفعالة للقاحات، الإشتراك بالحملات الوطنية للتلقيح ضد شلل الأطفال، تفعيل نشاطات تثقيفية متعلقة بمبادرة الأمراض غير الإنتقالية وحول التغذية للمرضى وللعاملين الصحيين داخل وخارج المراكز... إضافة إلى ذلك، يعمل الطلاب على مشاريع أخرى تتراوح من تقييم برامج وزارة الصحة العامة، إلى تطوير موجز سياسات لمشاريع جديدة، غالباً ما تنتهي بتنفيذ مشروع مستقل في الدائرة.





## الزيارات الميدانية

يقوم منسقو دائرة الرعاية الصحية الأولية بزيارات دورية لمراكز شبكة الرعاية الصحية الأولية في كل لبنان للتأكد من تطابق العمل فيها بمواصفات الرعاية الصحية ولضمان حصول المستفيدين على الخدمات المتوفرة بصورة سليمة وبما يتناسب مع شروط برنامج الإعتماد الخاص بالرعاية الصحية الأولية.

وتركز الزيارات بشكل خاص على البنى التحتية، النظافة العامة للمركز والطريقة السليمة لتخزين اللقاحات. كما أنها تراقب كيفية تقديم الخدمات للمستفيدين وتطلع على النشاطات والإنجازات التي تنفذها المراكز. تجدر الإشارة الى أن ستة منسقات يشرفن على مراكز الشبكة الوطنية للرعاية الصحية الأولية.





## الإهتمام بشؤون النازحين السوريين بالتعاون مع شركائنا في الميدان جمعية بيوند

تقوم جمعية بيوند، منظمة محلية غير حكومية، وبطلب من وزارة الصحة العامة ودعم من اليونيسف بتقديم خدمات الرعاية الصحية الأولية للاجئين السوريين في المخيمات غير الرسمية، بالإضافة الى الأسر المضيفة ومواقع الإيواء الجماعية من خلال الوحدات الطبية المتنقلة ووحدات طبية خاصة بالتلقيح.

ومن أهم خدماتها :

- خدمات التوعية والتثقيف الصحي، والوقاية والمعاينة والعلاج، وتقديم اللقاحات والأدوية
- تلقيح كافة الأطفال في كل المخيمات ومواقع الإيواء الجماعية خلال الحملات الوطنية أو المناطقية
- إعطاء اللقاحات الروتينية للأطفال السوريين المقيمين ولقاحي الشلل الفموي والحصبة وفيتامين أ لكل الأطفال حتى 18 سنة، في كافة مراكز تسجيل اللاجئين السوريين لدى الأمم المتحدة وكافة نقاط المعابر الحدودية الرسمية بالتعاون مع الأمن العام اللبناني
- رعاية قبل الولادة للنساء الحوامل
- معاينة وعلاج الأمراض الحادة الموسمية كذلك الأمراض المعدية والأمراض الجلدية
- تحديد إمكانية انتشار الأمراض المعدية أو الإنتقالية وإبلاغ قسم الترصد الوبائي في وزارة الصحة العامة عنها
- تقديم الحبوب المعقمة للمياه





## تعرفوا على فريقنا (إضافة إلى زملاء من فريق المعلوماتية)



**ريما شيا**  
منسقة محافظة جبل لبنان  
ومنسقة برنامج متابعة نمو الأطفال،  
تشخيص وعلاج سوء التغذية الحاد



**عماد الحداد**  
منسق برنامج الإعتدال  
والأمراض غير الإنتقالية



**وفاء كنعان**  
منسقة عامة مركزية  
في دائرة الرعاية الصحية الأوليّة



**فاتن مصطفى**  
منسقة محافظتي  
الجنوب والنبطية



**صفاء سليمان**  
منسقة محافظتي  
البقاع وبعلبك/ الهرمل



**علي روماني**  
رئيس مشروع تكنولوجيا المعلومات  
في وزارة الصحة العامة



**فادي وهبة**  
مساعد إداري  
وإختصاصي في المعلوماتية



**حسين سويدان**  
منسق صحي



**رنا رعد**  
منسقة محافظتي  
بيروت وجبل لبنان



**ساندي لحام**  
منسقة محافظة الشمال



**راميا أسعد**  
منسقة محافظة الشمال



**فراس عبدالله**

مساعد مسؤول مناقصات وعقود  
(مشروع إعادة تأهيل الرعاية الصحية الأولية  
نحو تغطية صحية شاملة بالتعاون مع البنك الدولي)



**نتالي جبرائيل**

مسؤولة مناقصات وعقود  
(مشروع إعادة تأهيل الرعاية الصحية الأولية  
نحو تغطية صحية شاملة بالتعاون مع البنك الدولي)



**نادين نصرالله**

مسؤولة تقنية  
(مشروع إعادة تأهيل الرعاية الصحية الأولية  
نحو تغطية صحية شاملة بالتعاون مع البنك الدولي)



**دارين هاشم**

منسقة صحية ومنسقة نظام تلقي ومعالجة  
الإقترحات و الشكاوى (GRS)  
(مشروع إعادة تأهيل الرعاية الصحية الأولية  
نحو تغطية صحية شاملة بالتعاون مع البنك الدولي)



**روان حمود**

مسؤولة المراقبة والتقييم  
(مشروع إعادة تأهيل الرعاية الصحية الأولية  
نحو تغطية صحية شاملة بالتعاون مع البنك الدولي)



**علا قدوح**

مسؤولة المراقبة والتقييم  
(مشروع إعادة تأهيل الرعاية الصحية الأولية  
نحو تغطية صحية شاملة بالتعاون مع البنك الدولي)



**خليل إسماعيل**

اختصاصي في المعلوماتية  
لمحافظتي الجنوب و النبطية



**جف جرجس**

مدقق معلومات



**ميريام وطفى**

صيدلي لشؤون برنامج أدوية  
الرعاية الصحية الأولية



سمير حبيب  
اختصاصي في المعلوماتية  
ومبرمج



سعاد الحجيري  
اختصاصي في المعلوماتية  
لمحافظة البقاع



هنادي مرعي  
اختصاصي في المعلوماتية  
لمحافظة الشمال



محمد بلوط  
اختصاصي في المعلوماتية  
لمحافظة بيروت وجبل لبنان



رمزي أبو عجرم  
مساعد لوجستي



إكرام شمس  
موظفة استقبال



ليلى أبي نعوم  
اختصاصي في المعلوماتية  
ومبرمج



آلاء ديب  
اختصاصي في المعلوماتية  
ومبرمج



رافع حمص  
مساعد لوجستي




رافع نعيم  
مساعد لوجستي



عصام عريضي  
مساعد لوجستي



علي مع  
مساعد لوجستي

للتواصل معنا ومعرفة آخر نشاطاتنا وبرامجنا،  
تابعوا أخبارنا على:  
الرعاية الصحية الأولية في لبنان-البرنامج الوطني للتحصين   
الموقع الإلكتروني: [www.moph.gov.lb](http://www.moph.gov.lb)

لمزيد من المعلومات والإستفسارات، الرجاء الإتصال على:  
الخط الساخن: 1214  
رقم الهاتف: +961 1 611174/5  
فاكس: +961 1 615761  
البريد الإلكتروني: [moph-phc-leb@hotmail.com](mailto:moph-phc-leb@hotmail.com)  
**Mobile Application: Ministry of Public Health**