

الجمهورية اللبنانية  
وزارة الصحة العامة



# دائرة الرعاية الصحية الأولية

تقرير نصف سنوي

2015

## محتويات التقرير

أ- بالشبكة الوطنية للرعاية الصحية الأولية
1. توزيعها
2. خدماتها
3. برامجها
ب- المتابعة
ت- الاستجابة الى حاجات النازحين السوريين الصحية

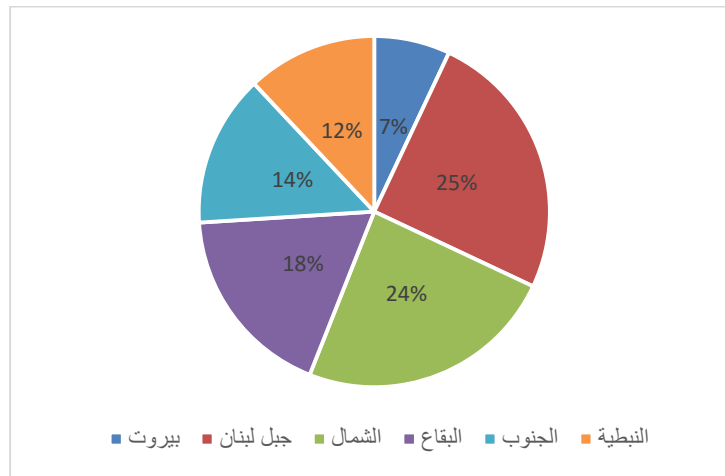
## أ- الشبكة الوطنية للرعاية الصحية الأولية

### 1. توزيعها:

تنتشر مراكز الرعاية الصحية الأولية الـ 217 في جميع المناطق اللبنانية. حيث تمّ ضم 21 مركزاً جديداً الى الشبكة في النصف الأول من العام 2015 وتكمن أهمية هذه المراكز في خدمتها للمناطق المحرومة والمكتظة بالنازحين، 68% من تلك المراكز تنتمي لمؤسسات القطاع الأهلي.

جدول رقم 1: توزيع مراكز الرعاية الصحية الأولية بحسب المحافظة في النصف الأول من العام 2015

المجموع	النبطية	الجنوب	البقاع	الشمال	جبل لبنان	بيروت	محافظة
							مراكز صحية
217	26	30	38	53	55	15	عدد
	7%	25%	24%	18%	14%	12%	%



رسم بياني 1: توزيع مراكز الرعاية الصحية الأولية بحسب المحافظة في العام 2015

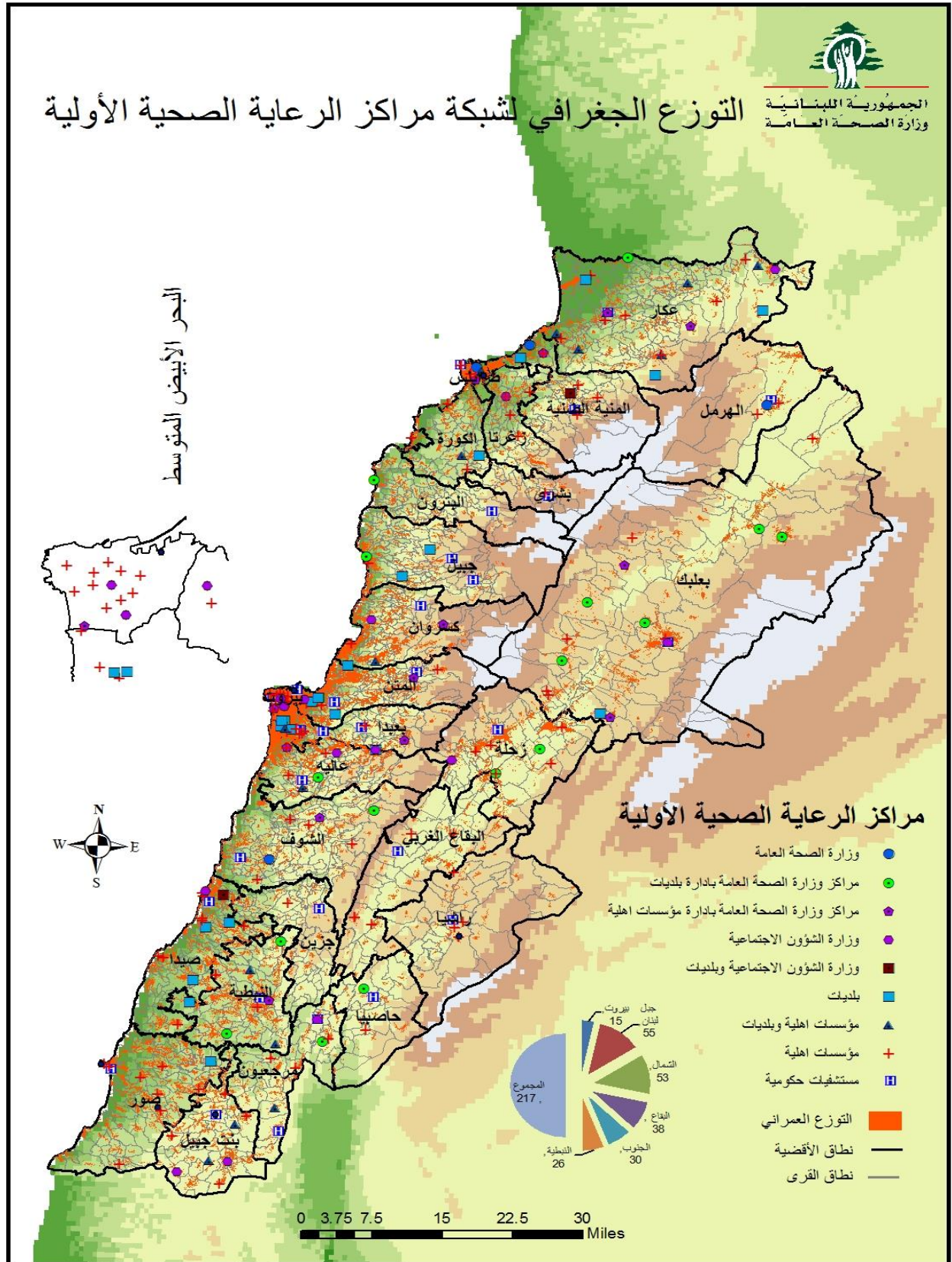
تقرير نصف سنوي أول للعام 2015 - دائرة الرعاية الصحية الأولية

جدول رقم 2: توزع مراكز الرعاية الصحية الأولية بحسب الجهة التي تنتمي إليها

المجموع	وزارة الصحة العامة / وزارة الشؤون / بلدية	وزارة الصحة العامة / بلدية / مؤسسات أهلية	وزارة الصحة العامة	وزارة الشؤون لاجتماعية	مؤسسات اهلية	مؤسسات اهلية / بلدية	بلديات	ادارات عامة مستقلة	وزارة الصحة العامة / بلديات	وزارة الصحة العامة / مؤسسات اهلية	الجهة المركز
217	3	6	4	15	113	22	14	7	18	15	النصف الأول من العام 2015

تشارك مؤسسات القطاع الصحي الأهلي بـ 68% من مراكز الشبكة الوطنية للرعاية الصحية الأولية

تشارك البلديات بـ 20% من مراكز الشبكة الوطنية للرعاية الصحية الأولية



## 2. خدماتها:

جدول 3: توزع خدمات الرعاية الصحية الأولية: معاینات، مستفيدين واحالات - خدمات غير اللبنانيين ضمناً

إجمالي المعاینات	إجمالي المستفيدين من المعاینات	إجمالي الإحالات	
728,915	680,385	25,545	النصف الأول من العام 2015

جدول 4: توزع المستفيدين بحسب الفئة (أطفال، حوامل، إناث، ذكور)

إجمالي أطفال	إجمالي الحوامل	إجمالي الإناث	إجمالي ذكور	
144,605	27,016	521,289	373,369	النصف الأول من العام 2015

يفصّل هذا الجدول إجمالي المعاینات بحسب الإختصاص، وعلى غرار الجداول السابقة يظهر ارتفاع في نسب الاستخدام خاصة في خدمات الطب العام و الصحة الانجابية

جدول رقم 5: تفصيل المعاینات بحسب الإختصاص

الإختصاص العام	طب عام	طب أطفال	صحة إنجابية	صحة فم و أسنان	قلب و شرايين	غدد و سكري	إختصاصات أخرى
النصف الأول من العام 2015	146,597	149,711	73,211	87,357	36,375	16,368	219,296

\*إختصاصات أخرى (أعصاب | أمراض داخلية | أمراض دم/اورام | أمراض كلّي | انف اذن حنجرة | تصوير صوتی | جراحة عامة | جلدية | جهاز هضمي | حساسية/ربو | خدمة نفسية | صدرية | طب عائلة | طب فيزيائي | عظام ومفاصل | عيون | مسالك بولية | طوارئ | أشعة)

جدول رقم 6: تفصيل خدمة المجتمع

زيارات منزلية	تنقيف صحي (داخل المركز وخارجه)	خدمات أخرى	المجموع
2,010	890	7,957	10,857

\*خدمات أخرى (خدمات ترميضية | زيارات مدرسية | محاضرات | ورش عمل | تنقيف إفرادي | تنقيف إجتماعي | غيره)

جدول 7: الأدوية الأساسية بحسب النوع (مزمن وغير مزمن)

وصفات مزمنة	أدوية مزمنة	وصفات غير مزمنة	أدوية غير مزمنة
120,943	359,705	253,568	474,194
نسبة الدواء بالوصفة الواحدة	3	2	

### 3. برامجها:

إضافة إلى الخدمات الأساسية التي تقدمها مراكز الرعاية الصحية الأولية فقد تمّ دمج بعض البرامج الإضافية كالتالي:

#### • برنامج التغذية:

تمّ وضع خطة عمل بالتعاون مع UNICEF، لدمج تشخيص وعلاج حالات سوء التغذية الحاد عند الأطفال ما دون الخمس سنوات ضمن خدمات الرعاية الصحية الأولية، بعد أن كانت هذه الخدمة محصورة بـ 40 مركز فقط، وذلك من خلال:

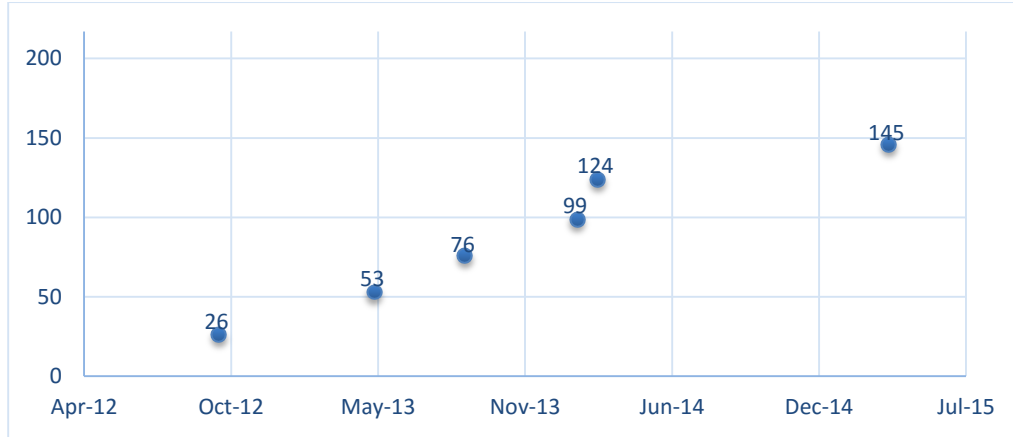
- تدريب مقدمي الخدمات من أطباء و عاملين الصحيين على مسح و تشخيص سوء التغذية، في كافة مراكز شبكة الرعاية الصحية الأولية.
- تدريب 57 مركزاً على علاج سوء التغذية الحاد.
- تجهيز جميع المراكز بالمعدات اللازمة لتشخيص سوء التغذية الحاد.
- تجهيز مراكز العلاج بالأغذية العلاجية والمواد التثقيفية الضرورية.

#### • برنامج تنمية قدرات العاملين الصحيين:

شارك اعضاء من فريق عمل الرعاية الصحية الأولية في 5 ورشات عمل إقليمية و3 ورشات عمل محلية خلال النصف الاول من العام 2015، كما شارك اعضاء الفريق بعدة اجتماعات تنسيقية مع مختلف الشركاء والمنظمات الانسانية العاملة في لبنان.

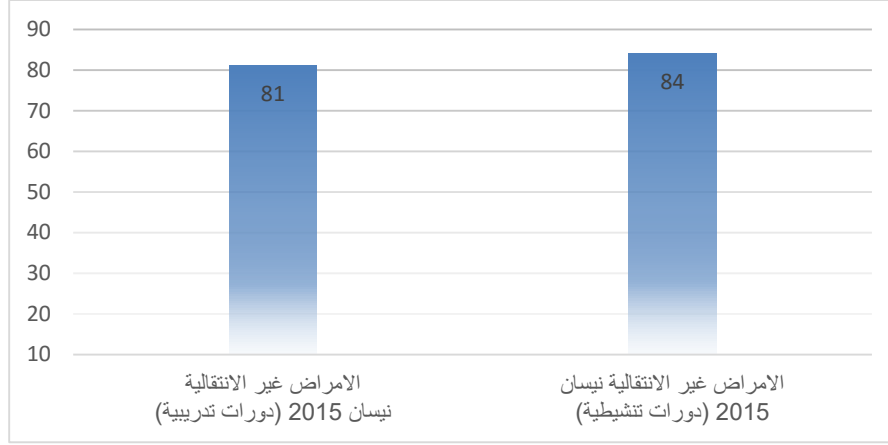
#### • برنامج دمج خدمات الأمراض غير الإنتقالية ضمن الرعاية الصحية الأولية

من اهداف الدائرة التوسع بهذا البرنامج ليشمل جميع مراكز الرعاية المنتمية للشبكة الوطنية. ضمن هذا الاطار تم تدريب 27 مركزاً جديداً خلال شهر نيسان 2015 على مبادرة دمج خدمات الامراض غير الإنتقالية ضمن الرعاية الصحية الاولية ليصبح عدد المراكز 145 مركزاً صحياً، إضافة إلى ذلك تم تدريب مقدمين الخدمات الصحية للقيام بالمهام المنضوية تحت البرنامج.



رسم بياني : عدد مقدمي الخدمات اللذين تم تدريبهم (نيسان 2015 )

في إطار تعزيز قدرات العاملين الصحيين المدربين سابقاً على المبادرة، تم القيام خلال شهر نيسان 2015 بحلقات تنشيطية لثمانى وخمسون مركزاً من كافة مراكز الشبكة الوطنية للرعاية الصحية الأولية.



عدد المرضى الذين عاودوا مرة أخرى مع نتائج الفحوصات المخبرية	عدد المرضى الذين تم إحالتهم الى المرحلة الثانية (زيارة الطبيب)	عدد المستفيدين من مبادرة الكشف المبكر (المرحلة الاولى)
2591	5884	14391

قامت دائرة الرعاية الصحية الأولية بتقديم آلتين، واحدة لفحص تخزين السكر في الدم ال HbA1c (30 مركزاً) و اخرى لفحص الكوليسترول، التريغليسيريد والسكري ( 213 مركزاً) وذلك دعماً للمراكز الصحية التي تنفذ برنامج الأمراض غير الإنتقالية وبرنامج التغطية الصحية الشاملة.

• برنامج اعتماد الرعاية الصحية الأولية (بالتعاون مع Accreditation Canada)

في إطار تطبيق المرحلة الرابعة من برنامج الاعتماد، قامت دائرة الرعاية الصحية الأولية بالتعاون مع المؤسسة الدولية الكندية للإعتماد بتحديث المعايير الحالية للرعاية الصحية الأولية وذلك عبر إضافة معايير جديدة لقسم الصيدلة، المختبر والأشعة.

بعد ذلك وبهدف بناء خلفية وقدرة معرفية لممثلين من ثلاثة واربعون مركزاً صحياً، تم القيام بورشة عمل بهدف تعزيز وبناء قدرات العاملين الصحيين في تلك المراكز حول تطبيق المعايير لمدة يومين خلال شهر اذار 2015 وتم تدريب خلال هذه الفترة 89 مقدم خدمة من إداريين، اطباء وممرضيين.

وقد تم اختيار 21 مركزاً صحياً للمشاركة في المسح الميداني و10 مراكز للمشاركة في المسح الواقعي من الذين انهوا مرحلة المسح المبدئي وذلك بناءً على نسبة جاهزية المراكز وتم وضع عدة خطوات لمتابعة المراكز و تحضيرها قبل زيارة الوفد الكندي.



وفي نفس الإتجاه، تم عقد ورشات عمل حول مفاهيم تحسين الجودة والإعتماد لمدة اربعة ايام خلال شهر ايار 2015 بحضور مدراء ومنسقي برنامج الإعتماد من 78 مركزاً صحياً وتم تدريب خلال هذه الفترة 105 مقدم خدمة من اداريين، اطباء و ممرضين.

و بهدف تعزيز استدامة برنامج الإعتماد في مجال تنفيذ الدراسات الميدانية، تم عقد حلقة عمل ( لمدة يوم واحد) عن الإرشاد و النصح لسنة عشرة مساح لبناني خلال شهر نيسان 2015 من قبل المؤسسة الدولية الكندية للإعتماد .

جدول رقم : عدد المراكز المنضوية في برنامج الاعتماد و عدد المدربين

عدد المراكز	عدد مقدمي الخدمات
78	229

(مرفق رقم : موجز عن مراحل الإعتماد)

#### • برنامج الصحة النفسية

قامت دائرة الرعاية الصحية الأولية، بدعم من منظمة الصحة العالمية، بتدريب العاملين في مراكز الرعاية على الإسعافات النفسية الأولية. لقد شارك في التدريب 59 عامل صحي من أطباء وممرضات وعاملات اجتماعيات. ودربت أيضاً على برنامج راب الفجوة في الصحة النفسية. ويهدف هذا الأخير إلى تحسين قدرات العاملين في كشف الحالات النفسية، متابعتها، وإحالتها. ولقد تدرب 57 عامل صحي من أطباء وممرضات وعاملات اجتماعيات من 31 مركز رعاية في ايار 2015.

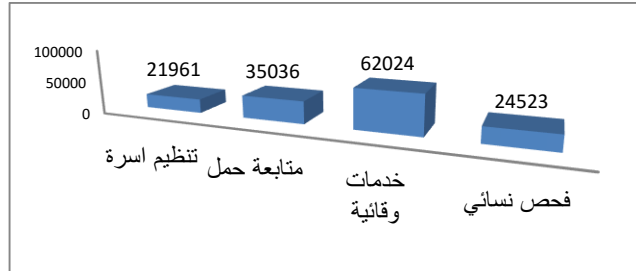
ولقد اطلقت وزارة الصحة العامة إستراتيجية وطنية تعنى بالصحة النفسية في ايار 2015.

#### • الدورات التدريبية حول إختبار السل

نظمت دائرة الرعاية الصحية الأولية بالتعاون مع منظمة الصحة العالمية سلسلة من اللقاءات التدريبية خلال شهر كانون الثاني 2015 للعاملين الصحيين في طباببات الأقضية (مراكز الرعاية الصحية الأولية و المستوصفات) حول اهمية إختبار السل و التعليمات الخاصة بإجرائه و قد تم تريب خلا هذه الفترة 637 عامل صحي .

## • أنشطة الصحة الإنجابية

تقدم دائرة الرعاية الصحية الأولية خدمات متعددة فيما يتعلق بالصحة الإنجابية وتنظيم الأسرة. تبين البيانات الواردة أدناه كيف تم توزيع الخدمات المقدمة على المستفيدين خلال العام 2015



رسم بياني 5: خدمات الصحة الانجابية

جدول رقم 8: توزيع خدمات الصحة الانجابية على المستفيدين

تركيب لولب	حبوب	واقى ذكري	متابعة حمل	حمول خطرة	متابعة بعد الولادة	فحص ثدي	فحص نسائي	فحص زجاجة	صورة صوتية
2087	7492	7204	27943	322	2195	6347	18555	3005	31365

لوحظ ارتفاع عدد المستفيدات من الخدمات الوقائية نتيجة لتعزيز مفهوم الرعاية الصحية الأولية ، وكذلك خدمة متابعة الحمل وهذا يعود لارتفاع عدد النازحات والمستفيدات من خدمات مراكز الرعاية الصحية الأولية، وإلى عدم استعمال وسائل تنظيم الاسرة الحديثة من قبلهن لأسباب اجتماعية وثقافية.

نفذت ادارة برنامج الرعاية الصحية الأولية بالتعاون مع صندوق الأمم المتحدة للسكان خطة عمل للعام 2015 تضمنت نشاطات عدة اهمها :

- توفير وسائل تنظيم الاسرة والادوية والمواد الاخرى الخاصة بالصحة الانجابية عامة وبتحسين صحة الامهات بشكل خاص الى بعض المراكز الصحية خارج شبكة الرعاية الصحية الأولية والتي توفر خدمات صحية للنازحين .
- إطلاق أدلة العمل العيادي لخدمات الصحة الانجابية بالتعاون مع صندوق الامم المتحدة للسكان والجمعية اللبنانية للأمراض النسائية والتوليد في 24 حزيران 2015 . تهدف هذه الادلة الى تحسين معرفة ومهارات وثقة العاملين الصحيين لضمان تقديم خدمات صحة انجابية قادرة على تلبية احتياجات النساء والرجال والشبان والشابات في ظروف العمل العادية كما في حالة الازمات. تتضمن هذه النسخة المعدلة خمسة فصول جديدة والمتعلقة برزمة الحد الأدنى من خدمات الصحة الانجابية في حالة الازمات، قسم خاص حول الاخلاقيات الطبية في حقل الصحة الانجابية، البروتوكولات الخاصة بفيروس نقص المناعة البشري، بالإضافة الى الجزء الخاص بالخدمات الصديقة للشباب وغيرها حول رعاية التوليد في الحالات الطارئة. وسوف يتم العمل على طباعة هذه الادلة ونشرها على موقع وزارة الصحة العامة، كما سيتم وضع آلية لتدريب مقدمي الخدمات في النصف الثاني من العام 2015.

- وضع استراتيجية خاصة بإدارة شراء وصرف الادوية والمواد الخاصة بالصحة الانجابية، وقد تم اختيار خبير وطني للقيام بهذه المهمة.
- وضع دراسة لتحديد احتياجات مستشفى رفيق الحريري الحكومي الجامعية لجهة الموارد البشرية والتجهيزات في قسم التوليد لاحالة حالات التوليد الطارئة والخطرة ومتابعتها بهدف خفض وفيات الامهات والرضع.
- توثيق كافة المعلومات المتعلقة بوفيات الامهات والرضع والتي بدأها المرصد منذ العام 2011 وحتى 2015 واعداد تقرير حولها وخاصة الاسباب وكيفية التدخل من قبل اللجنة الوطنية للمرصد لمعالجتها.
- تنمية قدرات مقدمي الخدمات في 16 مركز رعاية صحية اولية حول كيفية تنفيذ نشاطات خارجية في المحيط الجغرافي للمركز تتعلق بوسائل تنظيم الاسرة.
- متابعة نظام المعلومات الخاص بمرصد وفيات الامهات والرضع الالكتروني (Online Application) ومتابعة تدريب العاملين في المستشفيات حول استعمال

جدول 9: تقرير مرصد وفيات الأمهات والرضع

الأجهضات	الولادات القيصريّة	الولادات الطبيعيّة	وفيات الرضع من 8 الى 28 يوماً	وفيات الرضع اول اسبوع	وفيات الامهات	اجمالي المواليد	اجمالي الولادات	محافظة
1091	5899	4908	7	25	2	10962	10807	البقاع
1072	4096	4497	2	27	2	8831	8593	الجنوب
382	1989	1930	0	4	0	3976	3919	النبطية
1379	5363	9618	9	31	3	15185	14981	الشمال
581	2698	3368	7	19	1	6279	6066	بيروت
1716	7972	8476	8	39	1	16798	16448	جبل لبنان
6221	28017	32797	33	145	9	62031	60814	المجموع

نسبة الولادات القيصريّة 46%

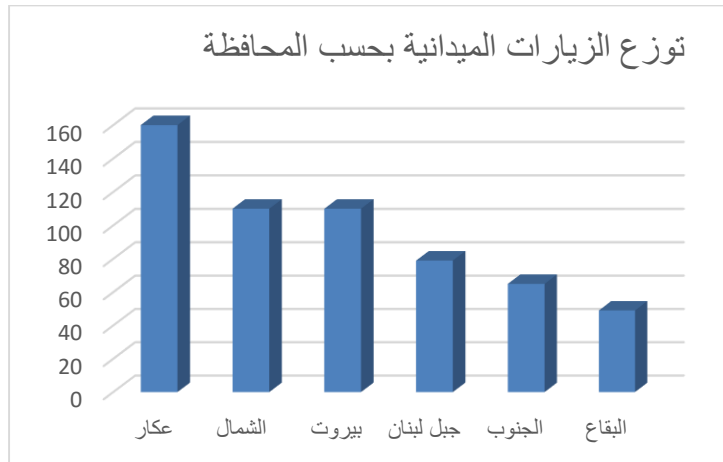
تراوحت نسبة الولادات غير اللبنانيّة بين 25 - 30%

## ت- المتابعة الميدانية

### *الزيارات الميدانية*

لوحظ ارتفاع في عدد الزيارات الميدانية في محافظة الشمال و يعود ذلك إلى طبيعة المحافظة وإكتظاظها بالنازحين. اما الهدف من هذه الزيارات فهو التالي:

- تقييم لمراكز جديدة تقدمت للانضمام إلى الشبكة الوطنية للرعاية الصحية الأولية.
- تحديث معلومات الاستثمار الخاصة بمراكز الرعاية الصحية الأولية.
- متابعة وتدريب لمراكز الرعاية الصحية الأولية.
- متابعة المراكز ومساعدتها للتخصير للمسح النهائي والمسح الميداني من قبل الفريق الكندي.
- تحسين وضع غرفة الادوية / الصيدلية في مراكز الرعاية الصحية الأولية من قبل فريق خاص
- متابعة تطبيق نظام المعلومات الصحية الممكن .
- إشراف و متابعة لحملات التلقيح.
- مساعدة اطباء الأفضية في تحضير خطة العمل الخاصة بحملات التعقب.



رسم بياني 6: عدد الزيارات الميدانية خلال العام 2014 الى المراكز الصحية بحسب المحافظة

## ث- الاستجابة الى الحاجات الصحية للنازحين السوريين

تتعاون وزارة الصحة مع كافة الشركاء المحليين و الدوليين لتأمين احتياجات النازحين، و يأتي هذا الدور الريادي لوزارة الصحة بالاشتراك مع المفوضية السامية للاجئين لتأمين الخدمات الصحية الأولية للسوريين عبر استخدام الشبكة الوطنية للرعاية الصحية الأولية.

**إستخدام النازحين السوريين لخدمات مراكز الرعاية الصحية الأولية في لبنان:**

يظهر الجدول أدناه توزيع المستفيدين السوريين بحسب الخدمة المقدمة، و يلاحظ ارتفاع حاد في خدمات الطب العام و طب الاطفال بالإضافة الى الخدمات الخاصة بالصحة الانجابية وخصوصاً "متابعة الحوامل وتنظيم الاسرة.

تقرير نصف سنوي أول للعام 2015 - دائرة الرعاية الصحية الأولية

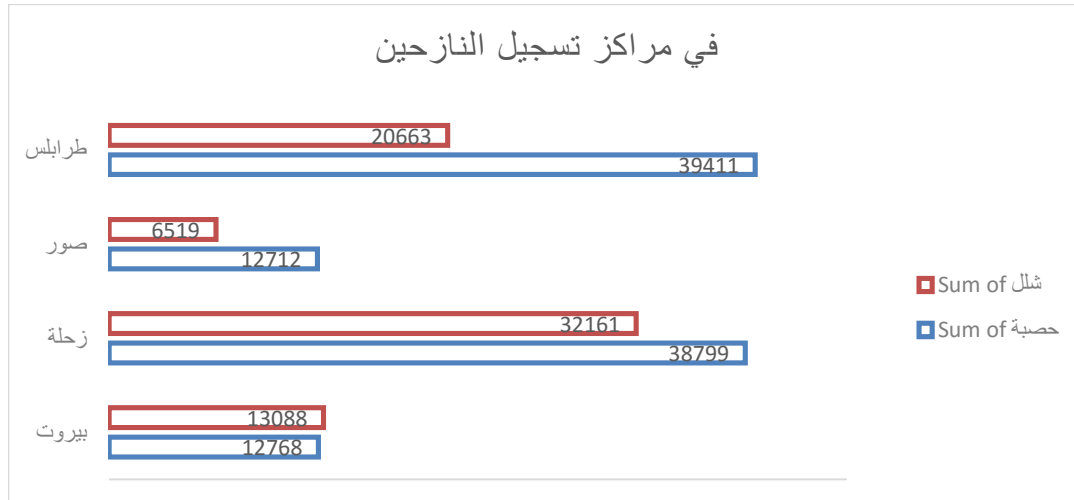
جدول رقم 10: توزع المستفيدين السوريين من خدمات مراكز الرعاية الصحية الأولية

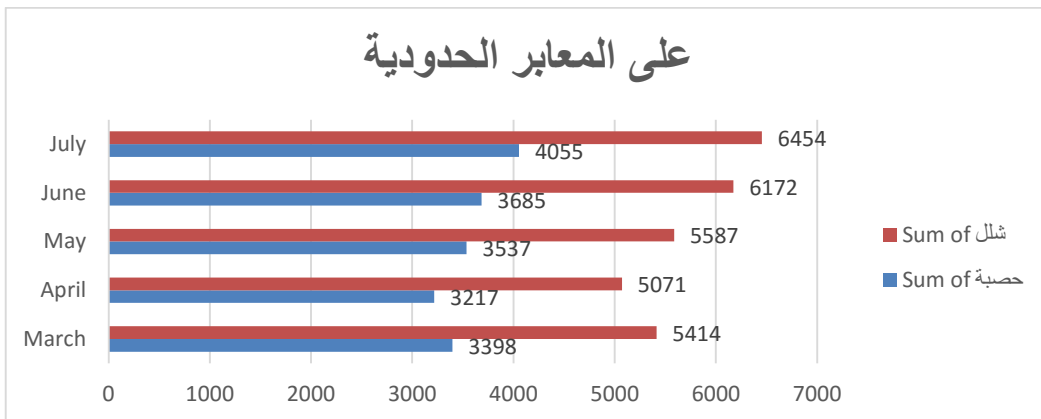
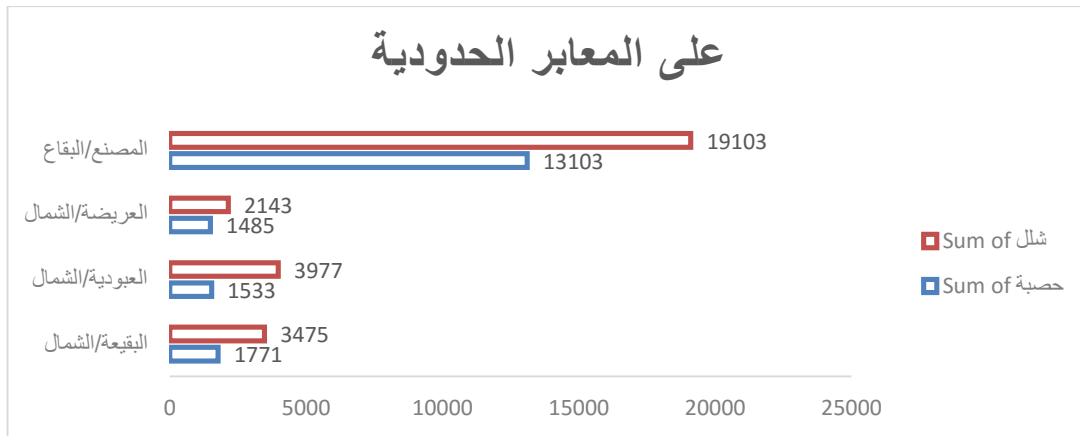
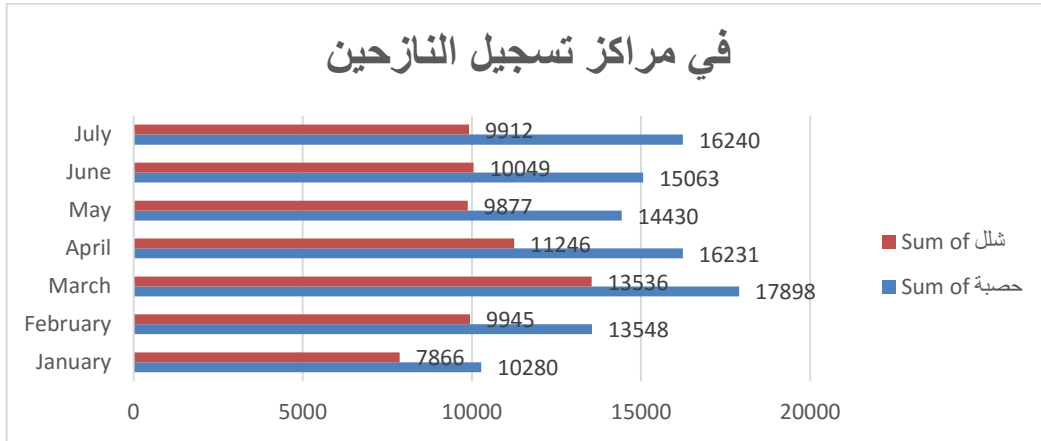
أدوية مستهلكة		خدمات طبية (معاينات)					مستفيدون
غير مزمنة	مزمنة	حالات حرب	حالات قمل	صحة انجابية	طب اطفال	طب عام	عدد المستفيدين السوريين
106,602	27,773	4,538	5,604	16,360	44,523	44,167	218,044
<b>النصف الأول من العام 2015</b>							

إضافة إلى:

- تقديم الخدمات الصحية في المخيمات من خلال جمعية بيوند وخاصة خدمات التلقيح.
- تسيير 16 عيادة نقالة في مخيمات النازحين من خلال جمعية بيوند لتقديم كافة الخدمات الصحية لهم بشكل دوري.
- إنشاء (5) مراكز حدودية لمتابعة تلقيح النازحين القادمين من سوريا.
- إنشاء (4) مراكز لتسجيل النازحين مع UNHCR وتقديم خدمات التلقيح لهم.
- إستهداف الأطفال السوريين بلقاحي الشلل والحصبة خلال ثلاث حملات وطنية للتلقيح خلال 2014 ( حوالي 247.000 طفل سوري دون الخمس سنوات في كل حملة).
- التواصل والتنسيق مع البلديات لتأمين المياه النظيفة لمخيمات النازحين.

جدول رقم 11: أعداد الأطفال الملحقين على المعابر الحدودية ومراكز تسجيل النازحين بالتعاون مع Beyond و UNICEF و UNHCR:

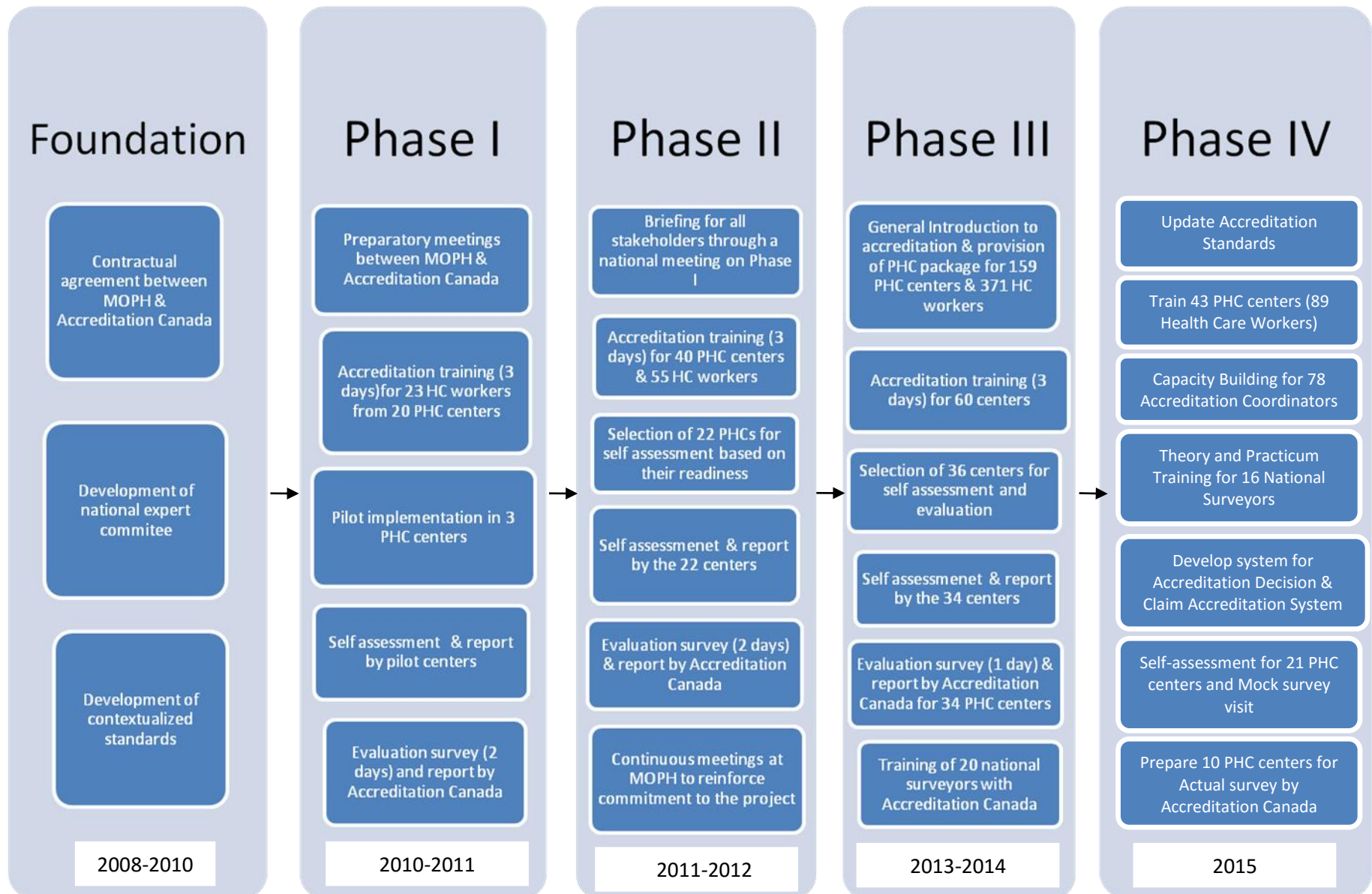




مرفق رقم 1: لائحة بمراكز الرعاية الصحية الأولية التي تم التعاقد معها في العام 2015

مركز/مستوصف	القضاء	المحافظة	
مركز الخدمات الانمائية - المصيطة	بيروت	بيروت	<b>1</b>
مركز الخدمات الانمائية - الشياح	بعيدا	جبل لبنان	<b>2</b>
المركز الصحي الاجتماعي برج البراجنة	بعيدا	جبل لبنان	<b>3</b>
مركز الخدمات الانمائية - غزير	كسروان	جبل لبنان	<b>4</b>
مركز الإمام الصادق الصحي	عاليه	جبل لبنان	<b>5</b>
مركز الإمام الرضى الصحي	عاليه	جبل لبنان	<b>6</b>
المركز الصحي الاجتماعي كفرمتى	عاليه	جبل لبنان	<b>7</b>
المركز الصحي الاجتماعي عيبه	عاليه	جبل لبنان	<b>8</b>
مركز الخدمات الانمائية - حي السلم	عاليه	جبل لبنان	<b>9</b>
مركز فكري الصحي	جبييل	جبل لبنان	<b>10</b>
مستوصف نادي الجديدة الصحي عكار	عكار	الشمال	<b>11</b>
مركز حلبا الصحي الحكومي	عكار	الشمال	<b>12</b>
مركز كفرتون الصحي	عكار	الشمال	<b>13</b>
مركز الإيمان الطبي سير الضنية	المنية - الضنية	الشمال	<b>14</b>
مركز النهضة الإجتماعية المنية	المنية - الضنية	الشمال	<b>15</b>
الرعاية الصحية الأولية - مستشفى طرابلس الحكومي	طرابلس	الشمال	<b>16</b>
مركز القلمون الصحي	طرابلس	الشمال	<b>17</b>
مديرية الصحة - تعنايل - مؤسسة رفيق الحريري	زحلة	البقاع	<b>18</b>
مركز القيامة الصحي - حوش حالالا	زحلة	البقاع	<b>19</b>
عامل الصحي - مشغرة	البقاع الغربي	البقاع	<b>20</b>
عامل الصحي - صور	صور	الجنوب	<b>21</b>

Figure 1. Phases of Primary Health Care Accreditation Process in Lebanon





مرفق رقم 3: احصاءات استخدام النازحين السوريين لخدمات الرعاية الصحية الأولية في لبنان للنصف الاول من العام 2015

## استخدام النازحين السوريين لخدمات مراكز الرعاية الصحية الأولية في لبنان

MOPH data for PHC Services Utilization for Syrian Refugees from Jan to June 2015

Month	Syrian Beneficiaries	Services/Consultations									Essential Drugs	
		GP	Pediatric Consultation	EPI	Pregnant Women	Family Planning	Oral Health	Cardio Vascular	Lice	Scabies	Chronic	Non Chronic
January	36745	7603	7027	3921	3192	1487	2505	1006	997	965	6336	20366
February	34324	7311	6813	3449	3003	863	2061	1065	1235	913	3156	16714
March	36459	7497	8725	5172	2520	1059	2295	907	1038	658	4310	16983
April	38218	7387	7985	5538	2562	1533	2369	876	689	741	4673	20179
May	37070	7286	7457	4409	2563	1487	3524	731	931	705	4445	15436
June	35228	7083	6516	4047	2520	1333	2706	840	714	556	4853	16924
<b>Total</b>	<b>218,044</b>	<b>44,167</b>	<b>44,523</b>	<b>26,536</b>	<b>16,360</b>	<b>7,762</b>	<b>15,460</b>	<b>5,425</b>	<b>5,604</b>	<b>4,538</b>	<b>27,773</b>	<b>106,602</b>

